

L'ÉCHO 84 ALBANAIS

JUIN 2024

*Une année olympique
et paralympique dans les écoles*



Mairie

Lundi, mardi, mercredi et vendredi :

8h30 - 12h et 13h30 - 17h15

Fermée le jeudi - Samedi : 9h - 12h

Le service urbanisme est ouvert :

Lundi : 9h - 12h et 13h30 - 17h15

Mardi : 9h - 12h

Vendredi : 13h30 - 17h15

Tél. 02 96 32 98 98

www.saintalban.fr- mairie@saintalban.fr

Agence Postale

Du lundi au mercredi, vendredi :

8h30-12h - Fermée le jeudi

Samedi : 9h-12h

Tél. 02 96 32 98 98

Cybercommune

Mardi : 14h - 16h

Dimanche : 10h30 - 12h

et sur rendez-vous en appelant

le 06 51 11 36 50 ou 02 96 93 88 05

(aux heures de permanences)

Bibliothèque

Horaires de la bibliothèque :

Mercredi : 15h - 17h30

Vendredi : 16h30 - 18h

Dimanche : 10h30 - 12h

Tél. 02 96 93 88 05

Service portage des livres

Tél. 02 96 93 88 05

Urgences médicales

Tél. 15

Pharmacie

Déplacez-vous à la pharmacie

la plus proche de chez vous,

les coordonnées de la pharmacie

de garde y seront affichées.

En cas d'urgence, Tél. 15 ou 3237

Permanences

Puéricultrice PMI

et Assistant Social

• Mme Gaëlle MOTHAY, puéricultrice
mardi de 14h à 16h30 sans rendez-
vous sur le site de Lamballe Terre &
Mer à Saint-Alban.

Tél. 02 96 50 10 30

• Madame Laurianne BERTRAND,
assistante sociale, sur rendez-vous
les mardis et jeudis matins (Rue
Clemenceau à Pléneuf-Val-André).

Tél. 02 96 50 10 30

France Alzheimer

Tél. 02 96 60 85 42

alzheimercotesdarmor@orange.fr

www.francealzheimer.org/cotesdarmor

APCA Association de Parkinsoniens des Côtes d'Armor

Tél. : 07 88 51 63 61

parkinson22@orange.fr

www.parkinson22.fr

ÉLECTIONS EUROPÉENNES

Le scrutin sera ouvert de 8h à 18 h le dimanche 9 juin 2024.

Pour voter, une carte d'identité ou un passeport (en cours de validité ou périmé depuis moins de 5 ans) est obligatoire.

CONSEIL MUNICIPAL

DU 8 AVRIL 2024

BUDGET GÉNÉRAL : adoption du compte de gestion et du compte administratif 2023, du budget prévisionnel 2024, affectation du résultat 2023, mise en place de la fongibilité des crédits en section de fonctionnement et d'investissement

Adoptées à l'unanimité

ATTRIBUTION D'UNE SUBVENTION AU

CCAS : adoptée à l'unanimité

ATTRIBUTIONS DES SUBVENTIONS AUX ASSOCIATIONS : adoptées à la majorité

Ne prennent pas part au vote, en qualité de membre d'une association :

• Mme Monique HOURDIN, pour la subvention allouée au Comité des fêtes ;

• M. Loïc DAVID, pour la subvention allouée aux Donneurs de sang ;

• M. Mathieu LANGLAIS, pour la subvention allouée à la Société de chasse albanaise.

PARTICIPATION AUX FRAIS DE FONCTIONNEMENT DE L'ÉCOLE PRIVÉE SAINT-GUILLAUME

Adoptée à l'unanimité

VOTE DES TAUX D'IMPOSITION DES TAXES LOCALES

Adopté à l'unanimité

RÉVISIONS DES LOYERS DE L'UNITÉ DE DIALYSE ET DU CAMPING DU DOMAINE DES JONQUILLES

Adoptées à l'unanimité

CONTRATS D'ASSURANCE : DÉSIGNATION D'UN ASSISTANT À MAÎTRISE D'OUVRAGE

Adoptée à l'unanimité

CRÉATION RÉTROACTIVE DE POSTES SUR DES EMPLOIS PERMANENTS

Adoptée à l'unanimité

AUTORISATION DU MAIRE À RECRUTER DU PERSONNEL NON PERMANENT

Adoptée à l'unanimité

L'intégralité des délibérations est consultable en Mairie ou sur le site internet : www.saintalban.fr

URBANISME

PERMIS DE CONSTRUIRE

• LEVEQUE Pierre-Alain

Rue du Poirier - RD 786

Construction d'un bâtiment agricole pour les activités de la ferme de la base low-tech

DÉCLARATIONS PRÉALABLES

• LE CALLENNEC Fabien

13, Les Rigaudais

Division de terrain

• MOUNIER Jacqueline

12, Rue du Grand Léjon - Pergola

• COURBOT Bernard et Brigitte

11, Rue du Clos Long - Pergola

• DOLOY Ludovic

18, Rue des Potiers - Véranda

• COATLEVEN Emeline

La Ville-es-Cotard

Changement d'une porte de garage en fenêtre et porte de service

• COATLEVEN Emeline

La Ville-es-Cotard

Abri de voiture

• KERMEUR Philippe

3, La Champagne

Clôture

• LE CAM Baptiste

30, Rue de l'Hôtel Gouret

Modification et création ouvertures et terrasse

ÉTAT CIVIL

NAISSANCE

• 4 avril : Eléa RICHARD

DÉCÈS

• 12 avril : Michel BLAIN

• 17 avril : Marie-Thérèse KERSANTÉ née LEDÉ

• 26 avril : Emile YOBÉ

Directeur de la publication : Nathalie Beauvy, Maire

Ont participé à ce numéro : Cindy Guichard, Séverine Bocher, Claude Grogneuf, Monique Hourdin, Magalie Houzé, Clarisse Milleville, Kristell Jumilus.

Crédit Photos : Serge Andrieux © cristal d'argent

Conception, réalisation graphique et impression : Roudenn Grafik.

JOURNÉE CITOYENNE DANS LA VALLÉE DE LA FLORA



JOURNÉE CITOYENNE

1^{ÈRE} ÉDITION
SAMEDI 22 JUNI 2024
À PARTIR DE 9H JUSQU'À 17H.

Au programme : aménagement de la vallée de la Flora et réfection du ponton. Rendez-vous sur le parking de la salle annexe.

Prévoir son pique-nique.

Informations et inscriptions :
mairie@santalban.fr

100 ANS DE LA SOCIÉTÉ DE CHASSE

Créée le 7 octobre 1924, la société de chasse albanaise a fêté ses 100 ans le 7 avril dernier.

Cet anniversaire marquant a dû être anticipé car la salle des fêtes sera fermée en octobre 2024 en raison des travaux de réhabilitation de cet équipement.

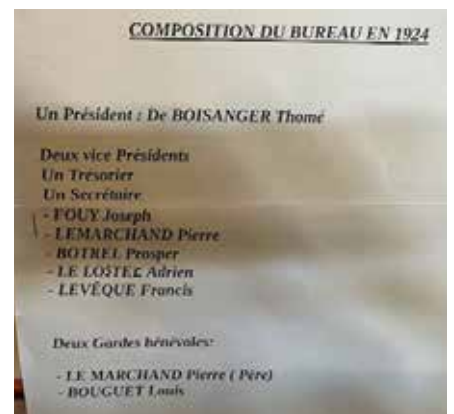
Son Président fondateur est Thomas de Boisanger. Il est difficile de retracer l'histoire de l'association car il existe très peu d'archives.

Ce que l'on sait, c'est que, outre son activité principale (la chasse), l'association a été très active dans l'animation de la

commune. Près de 20 ans de course de côte de motos, chants de marins, fête du chien, ... ont rythmé les activités de la société de chasse et ont contribué au lien social sur la commune.

Depuis 1997, Michel Toubanc est aux commandes. Malgré la baisse du nombre d'adhérents, qui rend difficile le maintien des activités d'animation, le repas, aux côtés des propriétaires terriens, reste un moment incontournable de l'association.

Souhaitons encore longue vie à la société de chasse albanaise qui est l'association la plus ancienne de Saint-Alban.



INFOS PRATIQUES

UNE NOUVELLE HAIE BOCAGÈRE L'HIVER PROCHAIN ?

Vous êtes agriculteur et vous souhaitez planter des haies bocagères ? Prenez contact avec un technicien bocage de Lamballe Terre & Mer. Un accompagnement technique et financier est possible dans le cadre du programme Breizh Bocage porté par la Région Bretagne pour aider à l'implantation de haies bocagères, réservoirs de biodiversité et aux multiples vertus environnementales. Les projets de plantation se définissent maintenant, au printemps, pour une réalisation des travaux l'hiver prochain.

Contact :

environnement@lamballe-terre-mer.bzh ou
02 96 50 54 72



TAILLE DES ARBRES ET DES ARBUSTES : PAUSE ENTRE LE 15 MARS ET LE 31 JUILLET

La haie est un milieu propice au développement de la biodiversité (insectes, petits mammifères...). Elle joue plusieurs rôles cruciaux, notamment pour les oiseaux : support de nidification et de refuge et apport de

nourriture. Pour préserver merle noir, verdier, rouge-gorge, pinson... et leurs oisillons, **il est essentiel de ne pas tailler sa haie entre le 15 mars et le 31 juillet.**

LES CONSÉQUENCES DES ERREURS DE TRI

Lorsque l'on met dans la poubelle jaune un objet qui n'a rien à y faire, que se passe-t-il ?

- Soit l'objet est repéré par nos agents de collecte, auquel cas votre bac est refusé et vous êtes contacté par les ambassadeurs du tri de Lamballe Terre & Mer qui vous expliquent la nature de l'erreur de tri.
- Soit l'objet n'est pas repéré par nos agents de collecte, le bac est collecté et acheminé jusqu'au centre de tri Generis à Ploufragan. Là, l'objet est repéré et écarté du circuit de tri / recyclage. Il est ensuite chargé dans un camion, direction l'usine d'incinération de Planguenoual (Lamballe-Armor), où il est brûlé.

Les erreurs de tri génèrent donc un double acheminement et un double traitement, occasionnant un surcoût pour l'Agglomération et, par ricochet, sur le montant de la redevance.

Suite à une caractérisation réalisée sur les poubelles jaunes de Saint-Alban, opération



visant à déterminer la nature du contenu des bacs de tri collectés, il s'avère que 26.31 % des déchets ont été refusés par le centre de tri de Kerval.

Parmi les objets refusés, on trouve notamment : des essuie-tout, des déchets en sacs opaques, du bois.

Il est important de rappeler que dans la poubelle jaune ne doivent être jetés que les papiers et les emballages à condition qu'ils soient en plastique, en carton ou en métal. Ils doivent être vides et jetés en vrac (pas de sacs). Ils ne doivent pas être imbriqués (on ne met pas un pot de yaourt dans un autre, ou dans une boîte de conserve, par exemple). En effet, lors de la collecte, les déchets sont écrasés, et s'ils sont imbriqués, ils deviennent inséparables sur la chaîne de tri.

Par rapport à la dernière opération de même nature, il y a eu sur cette caractérisation 0.8 % de refus en plus.

Si vous avez un doute concernant le tri, vous pouvez vous rendre sur le site internet de Lamballe Terre & Mer, rubrique gestion des déchets, onglet trier-recycler.

Pour plus de renseignements, contactez les ambassadeurs du tri de Lamballe Terre & Mer : preventiondechets@lamballe-terre-mer.bzh

ENFANCE

FIN D'ANNÉE SCOLAIRE : DU TRI DANS LES CARTABLES



Le mois de juin rime avec soleil, plage et vacances... sauf pour le tri !

Quand arrive le moment de vider vos cartables, pensez réutilisation avant de jeter : classeurs, trousse et crayons pourront vous resservir en septembre !

Pour ce qui est usagé, la poubelle jaune accepte les feuilles, cahiers, pochettes cartonnées et tubes de colle vides. Les autres fournitures (classeurs, crayons, porte vue, etc.) iront dans la poubelle marron.

Bonnes vacances !

Pour plus de renseignements, contactez les ambassadeurs du tri de Lamballe Terre & Mer : preventiondechets@lamballe-terre-mer.bzh

MOBILITÉS

TRANSPORTS SCOLAIRES - SCOLIBUS INSCRIPTIONS 2024/2025

1/ COMMENT S'INSCRIRE ?

Les demandes d'inscription peuvent se faire directement en ligne sur le site distribus.bzh, ou via le formulaire papier accessible auprès de votre Mairie et à renvoyer :

- Par courriel à contact.distribus@transdev.com
- Par courrier à Transdev CAT, 7 rue Max Le Bail, 22000 Saint-Brieuc.

Pour la photo d'identité, merci de renommer votre fichier au nom de l'enfant (en JPG, PNG de moins de 10 MO) ou d'inscrire son nom, prénom au dos de la photo, si envoi papier. Attention les inscriptions pour les élèves de primaire se font directement auprès des mairies pour les circuits déjà existants.

2/ QUAND FAIRE SON INSCRIPTION ?

Les inscriptions pour l'année scolaire se déroulent du 1er juin au 20 juillet 2024. Après cette date, une majoration de 30 € s'appliquera. Bon à savoir : l'inscription à l'établissement scolaire ne déclenche pas celle aux transports scolaires.

3/ QUEL PAIEMENT ?

Plusieurs modes de paiement sont possibles :

- Paiement en 3 fois par prélèvement : 1ère échéance à l'inscription / second prélèvement à 60 jours et dernier prélèvement à 120 jours
- Paiement en une fois à l'inscription par prélèvement

- Paiement en une fois par chèque (le chèque doit impérativement être intégré au dossier au moment de l'inscription et sera encaissé au mois de novembre)

4/ COMMENT ÊTRE INFORMÉ TOUT AU LONG DE L'ANNÉE ?

Vous pouvez consulter le site internet distribus.bzh et cocher la demande d'envoi de SMS sur le formulaire d'inscription pour être informé en cas de suspension des services de transports scolaires lors de perturbations majeures et prévisibles (grèves, intempéries...).



ACCUEILS DE LOISIRS



ÉTÉ 2024

Les ALSH (Accueil de loisirs sans hébergement) seront ouverts cet été, selon le calendrier suivant :

- **ALSH Do'minots Lamballe** : du 08/07 au 02/08 & du 26 au 30/08
- **ALSH Saint-Aaron** : du 08 au 26/07
- **ALSH Coëtmieux** : du 08/07 au 02/08
- **ALSH Erquy** : du 08/07 au 16/08
- **ALSH Pléneuf-Val-André** : du 08/07 au 30/08

Inscriptions ouvertes du vendredi 7 juin à 19h au mercredi 19 juin.

Toutes les informations (contacts et lieux d'inscriptions, programmes) sont en ligne sur le portail activités enfance jeunesse de Lamballe Terre & Mer.

AGENDA

Sam. 08/06 - Concert musiques actuelles - Conservatoire

Concert des groupes musiques actuelles du conservatoire (chanson, rock, jazz...)

De 20h à 23h / Château de la Hunaudaye, Plédéliac / Gratuit

Mer. 12/06 - Anim'&vous - La Boussole : Danse en duo

Marie Beaufrère, professeure de danse au Conservatoire de Lamballe Terre & Mer, vous propose de venir bouger ensemble, jouer, partager un moment privilégié. Par des jeux dansés, chaque duo sera invité à mettre ses sens en éveil, écouter son corps et celui de l'autre, découvrir la danse comme un moyen pour communiquer autrement.

Atelier en duo parent-enfant (à partir de 4 ans) / 3 groupes : de 9h à 9h45 (4-6 ans), de 10h à 10h45 (6-8 ans), de 11h à 11h45 (8-11 ans) / Gymnase Jouan, 21 rue Jouan, Lamballe-Armor / Gratuit / Sur inscription : 06 20 86 00 74

Mer. 26/06 - Portes ouvertes du conservatoire

Prestations des élèves musiciens et danseurs, essais d'instruments, démonstrations etc.

De 11h à 20h / Salle de Quai des Rêves, 1 rue des Olympiades, Lamballe-Armor / Gratuit

Lun. 17/06 - Anim'&vous - La Boussole : Atelier Meal

Dans le cadre du PAT (Projet Alimentation Territorial)

Vous souhaitez cuisiner davantage au quotidien mais vous manquez de temps ? Participez à un atelier Meal Prep et préparez en 2h30 vos repas pour votre famille pour le reste de la semaine !

Au menu : 4 repas pour 4 personnes faisant la part belle aux produits locaux et de saison.

Atelier de 18h à 20h30, suivi d'un repas sur le pouce - La CLIC, Route de Jospinet, Lamballe-Armor - 50€/participant, à régler sur place - Places limitées

Sur inscription : 06 70 49 11 56

ÉCOLE FRANÇOIS LEVAVASSEUR

SEMAINE OLYMPIQUE ET PARALYMPIQUE



Début avril, les élèves de CE1/CE2 et CM1/CM2 ont fait de nombreuses activités sur le thème des jeux olympiques dans le cadre de la semaine olympique et paralympique.

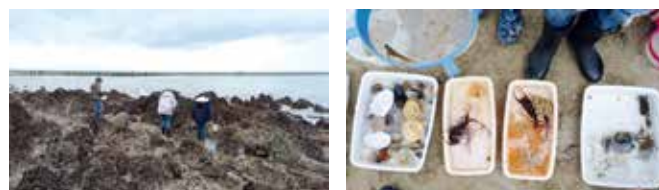
Au programme : jeux d'enquête sur l'affiche officielle et sur les jeux. Il fallait retrouver les différents symboles des jeux olympiques et paralympiques, les monuments et lieux emblématiques de Paris et des autres sites sur lesquels se dérouleront les épreuves, mais aussi les nouveaux sports qui feront leur entrée aux JO ou encore les mascottes. Il y avait aussi des documents et des questions sur les jeux olympiques et le sport. Les élèves ont également réalisé des œuvres d'art en représentant des sportifs à la manière de Keith Haring.

Mais les enfants sont aussi des sportifs et ils ont pu pratiquer différentes activités : courses, sauts, lancers et même s'entraîner à la chorégraphie de la danse des jeux qui sera présentée lors de la kermesse.

Pour finaliser cette semaine placée sous le signe des JO, ils ont tous fabriqué une médaille portant les anneaux olympiques et ils ont reçu chacun un exemplaire du journal des p'tits champions spécial Paris 2024 avec le poster de l'affiche officielle des jeux olympiques et paralympiques.

Le lundi 8 avril, les enfants de la classe de GS/CP se sont rendus à Pléneuf-Val-André.

Ils ont profité des grands coefficients de marée pour découvrir l'estran. Si la pêche n'a pas été suffisante pour nourrir toute l'école, elle a été assez riche pour qu'ils observent les différentes familles qui peuplent cette zone : coquillages bivalves et gastéropodes, crustacés, poissons, œufs de calamar et de raie, vers, ...
Vive l'école au grand air !



ÉCOLE SAINT-GUILLAUME

CLASSE DÉCOUVERTE ET ASSEMBLÉE GÉNÉRALE



Du 2 au 5 avril, les classes de CE1-CE2 et CM1-CM2 sont parties pour quatre jours d'aventure à Guerlédan en classe découverte sportive. Ayant basé leur année scolaire sur le thème des JO, il a semblé intéressant pour Claire et Gaëlle, les maîtresses, d'emmener leurs élèves à la découverte de sports insolites. Chaque jour, les enfants ont pu se tester sur du VTT, course d'orientation, escalade, accrobranche ou encore tir à l'arc.

Malgré une météo peu clémente, les sourires n'ont pas quitté les enfants revenus encore plus soudés qu'avant. Une belle aventure, en partie offerte par l'APEL et l'AS, qui marquera leur enfance.

Le jeudi 18 avril a eu lieu l'Assemblée Générale des quatre associations de l'école. Ce fut l'occasion pour leurs membres de

communiquer sur leurs bilans en cours (projets et finances) et de partager un moment convivial pour amorcer l'année scolaire suivante. Bien entendu, les nouveaux parents sont toujours les bienvenus dans ces associations : l'APEL pour les animations, l'AS pour le Trail, l'ACCF pour les travaux, et l'OGEC pour les finances. La bonne humeur est le point commun aux quatre !



AMICALE LAÏQUE

DÉJÀ DERNIÈRE LIGNE DROITE AVANT LA FIN DE L'ANNÉE SCOLAIRE POUR L'AMICALE LAÏQUE



Nous nous affairons à l'organisation de notre Fête de l'école qui aura lieu le 30 juin au stade de Saint-Alban. Après le spectacle des enfants vers 11h, nous vous invitons à vous

re restaurer, à participer aux animations et stands de jeux. Cette année, venez en tenue sportive pour coller avec notre thématique des « jeux olympiques ». Nous vous attendons nombreux ! Il est possible que des élèves de l'école soient déjà passés vous vendre des tickets de TOMBOLA, merci de votre participation. De nombreux lots sont à gagner ! Aussi, si vous en désirez, n'hésitez pas à nous contacter ! Mail : amicalelaiquesaintalban@gmail.com

ACCUEIL PÉRISCOLAIRE

" A la garderie, on joue, on imagine et on fabrique plein de belles choses !!! " La maison des 3 petits cochons réalisée en PlayMaïs.



L'ÉCHO LOISIRS

ENTENTE CYCLOTOURISTE ALBANAISE



Le dimanche 14 avril : 34 cyclos ont participé au brevet des 100km.

Les conditions météo étaient idéales pour le brevet des 100kms, dommage que le soleil n'était pas de la partie. 34 cyclistes, répartis en 3 groupes, ont participé à ce brevet avec les clubs de PLANGUENOUAL et PLÉNEUF-VAL-ANDRÉ. Le parcours, avec un dénivelé de 750 mètres, ne présentait pas de difficulté particulière : 29 de moyenne pour le 1^{er} groupe, 25,6 pour le second et 23 pour le troisième. Un point de ravitaillement était installé à mi-parcours.

Au retour, après le pot de l'amitié, les cyclotouristes et leur famille se sont retrouvés au restaurant « Le Dauphin » à SAINT-ALBAN. L'ensemble des convives a apprécié cette journée qui s'est déroulée dans une très bonne ambiance.

Le club prépare actuellement la rando de la flora qui aura lieu le **19 mai** prochain. Le travail effectué par une équipe de débroussaillers motivée est énorme sur les circuits VTT, des arbres étant encore au sol depuis la tempête de début d'année.

Pour les personnes intéressées, le club propose des sorties le mardi après-midi à 14h30 pour les VAE, le jeudi à 9h et le dimanche matin à 8h pour les vélos route et vététistes. Le rendez-vous se fait au terrain des sports. Contact tél : 06 51 69 94 80 ou par mail : ectastalban@gmail.com.

LE CLUB DES AÎNÉS DE LA FLORA

En avril, un groupe d'adhérents a passé une journée à Nantes agrémentée d'une croisière sur l'Erdre.

REPAS

Le repas d'été est prévu le 27 juin. Inscription au club.

VOYAGE DE 2 JOURS :

Les 4 et 5 juin, un groupe d'adhérents va partir en direction de la Rochelle, ils visiteront l'île d'Aix également.

LE CLUB VOUS SOUHAITE DE BONNES VACANCES ET ESPÈRE VOUS RETROUVER NOMBREUX À LA RENTRÉE, LE JEUDI 12 SEPTEMBRE



Pour contacter le Club :

Mail : Clublaflora@gmail.com
 - Alain MARIE 02 96 32 96 59
 - Martine LAPLANCHE 06 23 75 02 31
 - Françoise BERNARD 06 10 39 29 20
 - Jacques LEFEUVRE 06 80 72 32 37

BIBLIOTHÈQUE



Retour sur les animations des vacances

Les enfants ont fabriqué une mangeoire pour les petits oiseaux du ciel avec une demi-orange, un mélange de graines et de la végétaline. Deux bâtonnets en guise de perchoirs, deux bouts de ficelle et hop ! Le tour est joué. Il ne reste plus qu'à l'accrocher à une branche dans votre jardin et à admirer ces petites bêtes qui viendront se restaurer.



AGENDA

- 1^{er} : Assemblée générale du Théâtre
- 9 : Élections européennes
- 12 : Assemblée générale (Penthièvre Sport Santé)
- 22 : Portes ouvertes de l'association Le Bleu de Danse
- 27 : Repas par le Club des Aînés de la Flora
- 29 : Kermesse de l'école Saint-Guillaume par l'A.P.E.L de l'école Saint-Guillaume
- 30 : Fête de l'école par l'Amicale Laïque



JUN Samedi 15 juin 10€ à partir de 12 ans Théâtre & Concert Opéra Les Galéras / Chœur d'Alcibiade 20h30 - Théâtre d'Empire 21h30 - Concert Alcibiade	SEPTEMBRE Samedi 14 septembre 12€ à partir de 12 ans 7€ à partir de 12 ans Spéctacles Opéra La Hespérie / Chœur 14h30 - Les Philéas Spectacle jeune public 17h30 - Galéras 19h - Chœur Spectacle cirque tout public
JUILLET Samedi 6 juillet 10€ à partir de 12 ans Concert Rock	OCTOBRE Samedi 5 octobre 10€ à partir de 12 ans Fest Nez Spectacle Opéra / Art 20h30 - Fest Nez

ANNONCES

Annonces à déposer avant le 31 mai pour le bulletin de juillet, août et septembre

- Particulier cherche entretien d'espaces verts (tonte gazon, taille des haies et jardin). Tél. 06 63 95 74 40

L'ÉCHO LOISIRS



CERCLE CELTIQUE FLEUR D'AULNE

Le collectif Fleur d'Aulne de Saint Alban et Sterenn Ar Goued a brillamment défendu ses communes à Tradi'Deiz à Vannes. Ils se sont hissés sur la plus haute marche en 3ème catégorie avec une note de 16,47. Ils ont obtenu la 1ère place en défilé avec une note de 17,33 ainsi que le trophée avant deux du coglais avec une moyenne de 18,83. Ils ont déjà franchi une première étape : une première place qu'ils défendront le 26 mai à Saint-Brieuc (Méliaj). S'ils sont arrivés à ce niveau, c'est grâce à l'investissement au sein des groupes de nombreux jeunes motivés.



COMITÉ DES FÊTES

Le traditionnel vide-greniers de Saint-Jacques aura lieu le dimanche 28 juillet avec comme d'habitude restauration rapide et animation musicale sur le site le midi !
La demande de fiche d'inscription est possible soit par mail à cdf-st-alban@orange.fr ou au 06 77 67 09 61 et 06 77 96 61 50. Le prix d'un emplacement est toujours le même, soit 12 € les 4 mètres linéaires, avec possibilité de prendre plusieurs emplacements. Les tables ne sont pas fournies.
C'est l'occasion de faire du vide dans vos placards !

LE BLEU DE DANSE



Une année de danses. La première année d'ateliers et de stages s'achève pour l'association Le Bleu de Danse à Saint-Alban. Les danseurs y ont cultivé la liberté de mouvement, le lien, la créativité, la joie avec petits et grands. Ils ont joué avec la gravité terrestre pour trouver la légèreté de danser ensemble, joué avec une diversité de matières pour garder les sens en éveil. Ils ont «pris le temps» de respirer par-delà les multiples urgences de ce monde. Pour célébrer l'arrivée de l'été, l'association vous propose un goûter dansant le 22 juin à la salle des fêtes de Saint-Alban et les 6 et 7 juillet de 16h à 18h, deux ateliers pour déployer son corps, sa danse et son imagination. Pour la suite des activités autour de la danse contemporaine, rendez-vous en septembre prochain !

À NOTER :

22 juin - Portes ouvertes de l'association à la salle des fêtes de 15h30 à 18h30 : goûter, jeux, ateliers de danse parents-enfants, présentations chorégraphiques.

PENTHIÈVRE SPORT SANTÉ

Le mercredi 12 juin se tiendra l'Assemblée Générale du Penthièvre sport santé à 18h30 à la salle des fêtes.